

INSTRUKCJA OBSŁUGI

ŻURAW WARSZTATOWY 1T NISKOPROFILOWY SKŁADANY QS19322



OPIS

Żuraw warsztatowy 1T niskoprofilowy składany QS19322.

SPECYFIKACJA:

- Udźwig: 1T
 - P1 – 1000kg
 - P2 – 750kg
 - P3 – 500kg
 - P4 – 250kg
- Min. wysokość: 25mm
- Max. wysokość: 2045mm
- Waga: 72kg
- Wysokość przednich kół: 100mm

OBSŁUGA

WSKAZÓWKI DOTYCZĄCE BEZPIECZEŃSTWA:

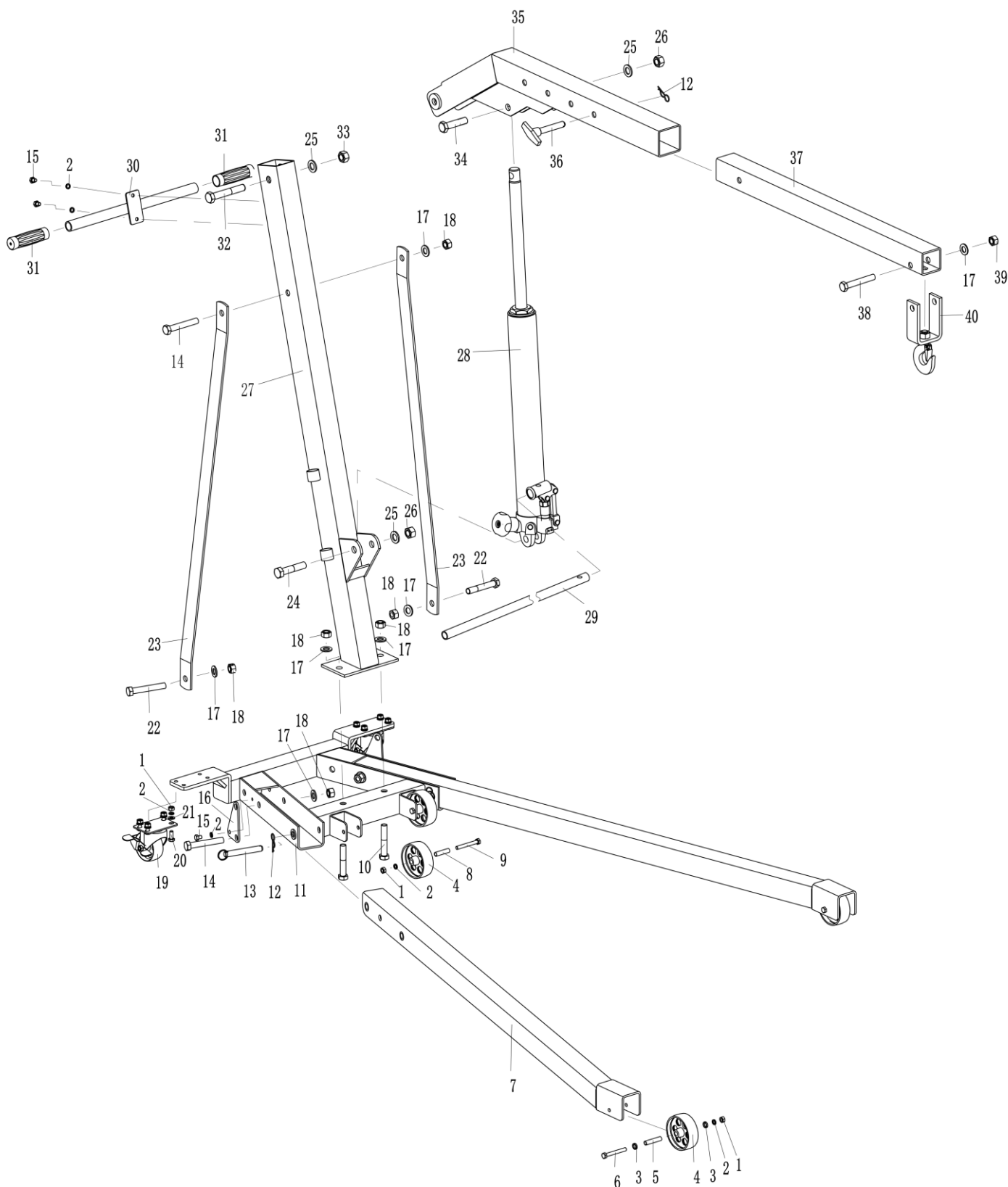
Przed przystąpieniem do operacji podnoszenia, należy zapoznać się z ostrzeżeniami i wskazówkami dot. bezpieczeństwa pracy.

1. Stosować na płaskim i twardym podłożu.
2. Upewnić się, że waga ładunku nie przekracza dopuszczalnego udźwigu żurawia.
3. Dopuszczalny udźwig jest ściśle związany z położeniem ramienia żurawia i wynosi 250kg – 500kg – 750kg – 1000kg
4. Przed wykonaniem operacji podnoszenia lub opuszczania ładunku upewnić się, że wszystkie osoby znajdują się w bezpiecznej odległości.
5. Zawsze należy zapewnić jak największą stabilność żurawia, nie pracować na śliskiej powierzchni, używać antypoślizgowego obuwia roboczego.
6. Przed przystąpieniem do pracy upewnić się, że podnośnik jest czysty i nie ma żadnych wycieków oleju.
7. Sprawdzić stan połączeń śrubowych oraz upewnić się, że trzpienie blokujące są odpowiednio zabezpieczone.
8. Przed wykonaniem operacji podnoszenia lub opuszczania ładunku upewnić się, że ładunek jest odpowiednio zamocowany i zabezpieczony przed przemieszczeniem.
9. Nie umieszczać żadnej części ciała bezpośrednio pod podnoszonym ładunkiem.
10. Prędkość opuszczania może różnić się w zależności od wagi ładunku.
11. Nie przekraczać dopuszczalnego udźwigu.
12. Zabezpieczyć ładunek przed kołysaniem i obracaniem.
13. Używać zgodnie z przeznaczeniem.
14. Żuraw nie jest przeznaczony do transportu ładunku, jednakże, jeżeli istnieje konieczność przemieszczenia ładunku należy obniżyć ramię do najniższego możliwego poziomu.
15. Należy utrzymywać podnośnik w czystości i chronić przed niekorzystnymi warunkami atmosferycznymi.

16. Przynajmniej raz w miesiącu należy kontrolować stan oleju. Należy stosować tylko i wyłącznie olej przeznaczony do urządzeń hydraulicznych o lepkości kinematycznej 14cSt lub 22cSt - 40°C (klasa lepkości ISO VG15 lub VG22).

MONTAŻ:

Zmontować żuraw według poniższego schematu.



INSTRUKCJA OBSŁUGI:

1. Na ile to możliwe umieścić ramię żurawia w pozycji, która zapewnia największy udźwig. W razie potrzeby wydłużyć ramię żurawia przesuwając ramię w pozycję P2, P3 lub P4. UWAGA: Podczas zmiany położenia ramię i wspornik powinny znajdować się w pozycji poziomej, tak aby zapobiec przypadkowemu ześlizgnięciu się ramienia. Zabezpieczyć trzpień zawleczką. Zwrócić szczególną uwagę na dopuszczalny udźwig dla każdego położenia ramienia.
2. Podnoszenie ramienia żurawia odbywa się za pomocą siłownika hydraulicznego. Aby unieść ramię należy pompować dźwignią.
3. Upewnić się, że ładunek nie przekracza dopuszczalnego udźwigu żurawia dla danego położenia ramienia.
4. Zamocować ładunek na haku, używając odpowiednich zawiesi lub belki. Silnik należy podnosić używając tylko i wyłącznie punktów zaczepienia zalecanych przez producenta.
5. Nie podnosić ładunków pod kątem.
6. Opuszczanie ładunku odbywa się za pomocą zaworu umieszczonego w korpusie pompy. Należy bardzo powoli i z wyczuciem obrócić zawór w kierunku przeciwnym do ruchu wskazówek zegara. Należy unikać gwałtownych ruchów zaworem, tak aby zabezpieczyć ładunek przed gwałtownym opadnięciem.
7. Po zakończeniu operacji zabezpieczyć ładunek, zdemontować osprzęt. Ramię żurawia obniżyć do najniższej możliwej pozycji.

ODPOWIERZANIE UKŁADU:

Przed przystąpieniem do pracy układ hydrauliczny powinien zostać odpowietrzony, aby zapewnić prawidłowe działanie urządzenia.

1. Zdemontować gumowy korek odpowietrznika znajdujący się na zbiorniku z olejem.
2. Lekko odkręcić zawór pompy o ok. pół obrotu. UWAGA: zawór posiada sprężynę, dlatego należy ciągle przytrzymywać zawór w otwartej pozycji.
3. Pompować dźwignią ok 7 – 8razy, wykonując pełne ruchy.
4. Zwolnić pokrętkę zaworu – zawór samoczynnie zostanie zamknięty. Pompować dźwignią, aż ramię żurawia uniesie się na ok. 50cm.
5. Sprawdzić poziom oleju. Poziom oleju powinien znajdować się tuż pod linią korka. W razie potrzeby uzupełnić stan oleju. Należy stosować tylko i wyłącznie olej przeznaczony do urządzeń hydraulicznych o lepkości kinematycznej 14cSt lub 22cSt - 40°C (klasa lepkości ISO VG15 lub VG22)
6. Zamontować gumowy korek odpowietrznika

UWAGA: Pokrętkę zaworu pompy automatycznie ustawia się w pozycji zamkniętej. Nie należy dokręcać pokrętki – może to spowodować uszkodzenie zaworu.

KONSERWACJA:

1. Należy utrzymywać urządzenie w czystości i chronić przed niekorzystnymi warunkami atmosferycznymi.
2. Przed przystąpieniem do pracy sprawdzić stan urządzenia pod kątem ewentualnych wycieków oraz stan wszystkich połączeń śrubowych i kołków zabezpieczających.
3. Przynajmniej raz w miesiącu należy kontrolować stan oleju. Należy stosować tylko i wyłącznie olej przeznaczony do urządzeń hydraulicznych o lepkości kinematycznej 14cSt lub 22cSt - 40°C (klasa lepkości ISO VG15 lub VG22)
4. Podczas przechowywania ramię żurawia powinno być obniżone do najniższej możliwej pozycji.
5. Aby ograniczyć zajmowaną przestrzeń nogi żurawia można złożyć, odpowiednio zabezpieczając trzpieniami.



GWARANCJA

1. Firma TECHSAM udziela 12-miesięcznej gwarancji na prawidłowe działanie wyrobu (w tym 6-miesięcznej gwarancji na prawidłowe działanie baterii) od daty zakupu.
2. Gwarancja obejmuje bezpłatne usuwanie usterek i wad fabrycznych ujawnionych o okresie gwarancji.
3. Gwarancja nie obejmuje uszkodzeń mechanicznych lub spowodowanych nieprawidłową eksploatacją wyrobu.
4. Gwarancja wygasa w razie stwierdzenia napraw lub przeróbek dokonanych przez osoby nieuprawnione.
5. Warunkiem rozpatrywania gwarancji jest przedłożenie karty gwarancyjnej wraz z reklamowanym wyrobem w punkcie serwisowym lub w miejscu sprzedaży.
6. Gwarancja ważna jest tylko z pieczęcią sprzedawcy i wpisaną datą sprzedaży.
7. Serwis gwarancyjny i pogwarancyjny zapewnia importer.

P.W. „TECHSAM” Woch Sp.J.

ul. Nałęczowska 75

20-701 Lublin

tel./fax 081 443-08-12, 444-63-73

e-mail: techsam@quatros.pl

Data sprzedaży

Podpis i pieczęć sprzedającego